

PORTFOLIO  
DESIGN GRAPHIQUE  
& ILLUSTRATION

Pauline  
Amor

DESIGN  
GRAPHIQUE

Série de travaux  
réalisés pour la mairie  
de La Tronche.



« Vide-Greniers »

Affiche,  
mise en page,  
illustration.

# VIDE-GRENIERS

DIM. 11 OCTOBRE 2020 ★ DE 9H À 17H



Port du masque  
obligatoire.

Merci de respecter  
les règles de  
distanciation  
physique.



service animation 04 76 63 77 25 ★ ville-latronche.fr

**QUAI CHARPENAY - LA TRONCHE**



« Marché  
des Jardiniers »

Affiche,  
mise en page,  
illustration.

✿ ✿ horticulteurs, pépiniéristes, rosiéristes ✿ **FRESQUE COLLECTIVE** ✿ ✿

**ATELIERS** compostage, broyage, paillage et jardinage zéro déchet **GRAINOTHIÈQUE**

**VENTE DE PLANTES** vivaces, annuelles, grasses, vertes, fleuries et arbustes, aromates

# Marché des jardiniers

mercredi 5 mai 2021  
de 9h30 à 17h30

centre commercial Doyen Gosse

**LA P'TITE FERME BOHÈME**  
Après-midi pour les enfants  
avec des animaux en vrai et  
des ateliers dédiés  
**14h - 17h**

Ville de LA TRONCHE

✿ **service vie locale** ☎ 04 76 63 77 44 🌐 ville-latronche.fr ✿

## Espaces Jeunes

vacances d'automne 2020

du lundi 19 au vendredi 30 octobre 2020

### INFOS PRATIQUES

**Permanences d'accueil**  
Hors vacances scolaires  
Lundi : 16h30 à 18h30  
Mardi : 14h à 18h30  
Jeudi : 16h30 à 18h30

**Pendant les vacances scolaires**  
L'Espace jeunes est ouvert du lundi au vendredi  
de 15h à 18h  
Possibilité de déjeuner sur place à midi  
(pique-nique libre du soir)

**Tarifs et inscriptions**  
11-17 ans  
Pour participer aux animations et sorties,  
il faut obligatoirement remplir une fiche d'inscription.  
Vous pouvez la retirer à l'Espace jeunes 11-17 Doyen Gosse.  
Pour participer aux animations et sorties, il faut obligatoirement être détenteur  
de la Carte Top Club. Tarif unique : 12 €

**TARIFS DES ACTIVITÉS**  
en fonction du quotient familial

**activité motos**  
Tronche : de 3,75 € à 14,21 €  
Extérieurs : de 4,50 € à 17,05 €

**Escape game**  
Tronche : de 3,75 € à 14,21 €  
Extérieurs : de 4,50 € à 17,05 €

**Battle Field**  
Tronche : de 7,50 € à 28,42 €  
Extérieurs : de 9,00 € à 34,15 €

**Règlement des activités**  
Pour les 11-14 ans une facture sera envoyée en fin de mois. Pour les + de 14  
ans le règlement est effectué à l'Espace jeunes avant le début des activités en  
espace ou en chaque lieu de l'aire du Tréport public.

Ville de LA TRONCHE Espace jeunes  
11-17 rue Doyen Gosse 38700 La Tronche  
04 76 63 38 20 espacesjeunes@ville-latronche.fr  
www.ville-latronche.fr

« Espace jeunes »  
Mise en page,  
création graphique.

Dépliant reprenant  
les activités  
de l'espace jeune pour  
l'automne 2020.

## Espaces Jeunes

vacances d'automne 2020

**ATTENTION**  
Les programmes sont prévisionnels et  
peuvent subir des modifications (horaires,  
dates, lieu de révé...) en fonction de la  
météo, des inscriptions et des prestataires

1 <sup>ère</sup> semaine		2 <sup>ème</sup> semaine	
<b>lundi 19 octobre</b>	<b>Défi cuisine</b> Rdv : 10h <b>Activité futsal</b> Rdv : 14h	<b>26 octobre</b>	<b>Défi cuisine</b> Rdv : 10h <b>Activité tchoukball</b> Rdv : 142h Retour : 17h30
<b>mardi 20 octobre</b>	<b>10h - 12h : Accueil à l'Espace jeunes</b> (Baby-foot, ping-pong, jeux de société...) <b>Activité motos</b> Rdv : 10h30 Retour : 15h Prévoir : pique-nique, vêtements adaptés à la pratique (cf : liste donnée sur place)	<b>27 octobre</b>	<b>10h - 12h : Accueil à l'Espace jeunes</b> (Baby-foot, ping-pong, jeux de société...) <b>Escape game</b> Rdv : 13h15 Retour : 16h30
<b>mercredi 21 octobre</b>	<b>10h - 12h : Atelier pyrogravure</b> <b>Tournoi jeux-videos</b> inter-structures (FIFA / Just dance) Rdv : 14h <b>Soirée Ligue des champions</b> Rdv 19h Fin : 23h	<b>28 octobre</b>	<b>10h - 12h : Accueil à l'Espace jeunes</b> (Baby-foot, ping-pong, jeux de société...) <b>Projection projet film</b> avec le secteur jeunes d'Esbeins Rdv : 14h <b>Soirée repas</b> Rdv : 19h Retour : 22h
<b>jeudi 22 octobre</b>	<b>10h - 12h : Accueil à l'Espace jeunes</b> (Baby-foot, ping-pong, jeux de société...) <b>Place aux jeunes Tournoi sportif</b> Inter-structures Rdv : 12h30 Retour : 17h	<b>29 octobre</b>	<b>10h - 12h : Accueil à l'Espace jeunes</b> (Baby-foot, ping-pong, jeux de société...) <b>Battle Field inter-structures</b> Rdv : 11h30 Retour : 16h prévoir pique-nique
<b>vendredi 23 octobre</b>	<b>Défi cuisine</b> Rdv : 10h <b>Tournoi de tennis de table Inter-structures</b> Rdv : 13h Fin : 17h	<b>30 octobre</b>	<b>Défi cuisine</b> Rdv : 10h <b>Jeux sportifs au city stade</b> + goûter Rdv : 14h

**NB : Les activités en salle peuvent être annulées  
en raison des restrictions sanitaires.**





## « Décembre 2020 »

Mise en page  
et création graphique.

Dépliant concernant  
les événements mis en  
place pour la période  
de Noël.



## « Le p'tit point »

Mise en page  
et création graphique.

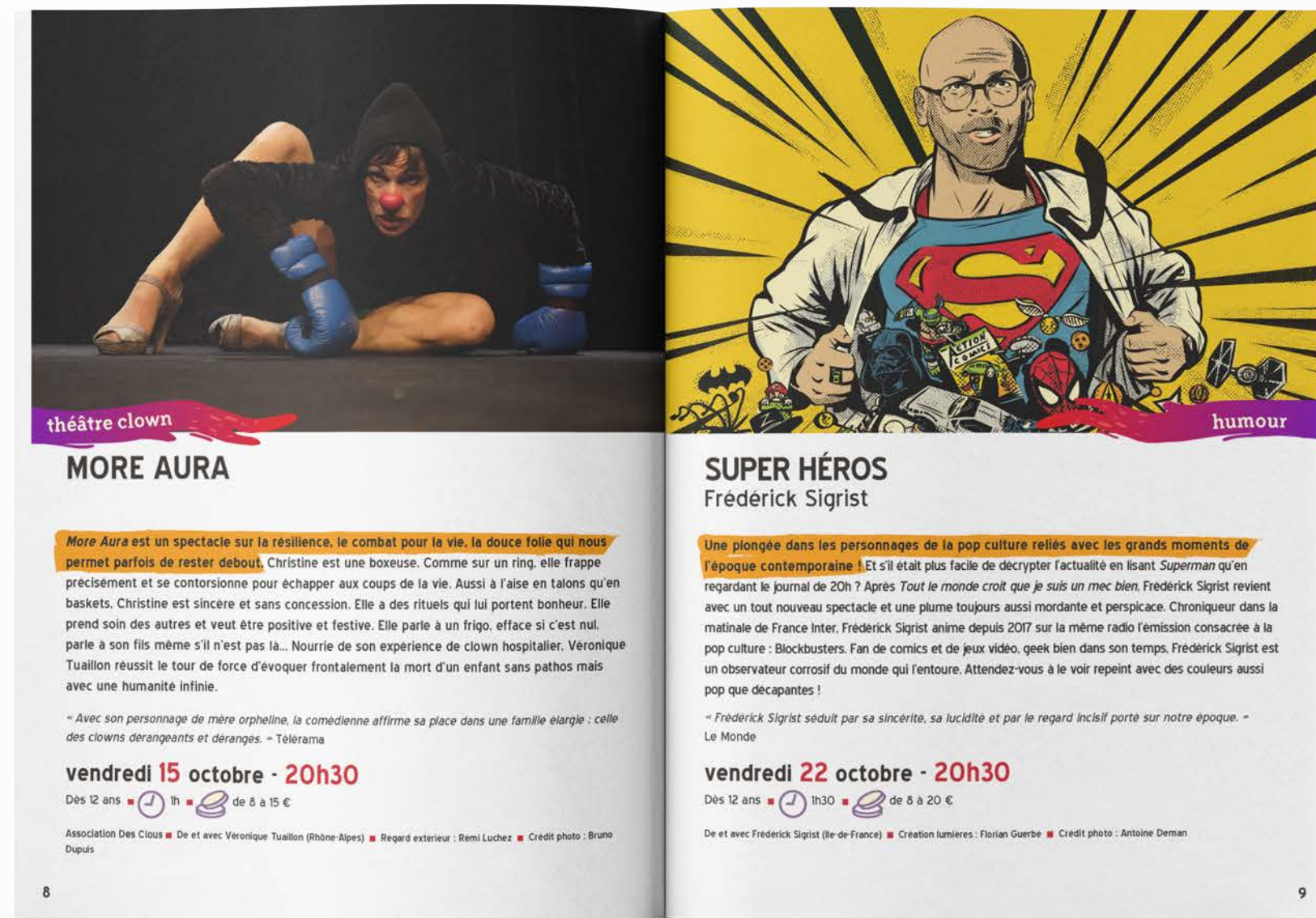
Communication interne  
visant à informer  
l'ensemble du personnel  
à propos des différentes  
actions menées  
par la mairie.





« La faïencerie »  
Mise en page,  
affiche,  
illustration,  
création graphique.

Réalisation de tous  
les supports  
de communication  
de la faïencerie  
pour la période  
2021/2022.







entrée libre

soirée anniversaire des 20 ans

HORS  
LES  
MURS

## LANCEMENT DE SAISON samedi 11 septembre

Ce n'est pas un, mais trois spectacles que nous vous proposons pour fêter le plaisir de se retrouver ensemble autour du lancement de la saison des 20 ans de la Faïencerie !

### 16h SEULE EN ROUE

Compagnie CirCoCo, cirque tout public

**Solo d'une clowne contorsionniste sur vélo acrobatique.** Une drôle d'énergumène, extravagante et enfantine tente avec un joyeux acharnement de se préparer pour entrer en scène. Choisir ses accessoires est sa bête noire ! Entrez dans son monde et aidez-la à se décider... Etre femme aujourd'hui, vu par une clowne qui cherche l'équilibre en contorsionnant son image.

De et avec Coline Mercier ■ Crédit photo : C. Lahorque / ArcenCirque

### 18h MALINGA

jazz métisse

**Un voyage musical où les compositions semblent venir d'un pays imaginaire, entre Andalousie, Turquie et Venezuela.** Quatre passionnés de rythmes et de mélodies en tout genre revisitent avec complicité des répertoires métisses. Avec une touche personnelle, épicée et surprenante, ils retracent les liens entre le flamenco, les musiques du bassin méditerranéen et d'Amérique latine.

Flûte traversière, tablas : Doriane Mekki Berrada ■ Guitare flamenco, oud : Amine Mekki Berrada ■ Violon, oud : Rabah Hamrene ■ Percussions : Yacine Sbey ■ Crédit photo : Amélie Verjat

### 19h PICKY BANSHEES

folk

**Un road trip entraînant en territoire americana, mariage entre folk, soul et rock.**

Une folk nostalgique mais jamais triste, sans limite et sans frontière. Harmonies maîtrisées, voix rocailleuse, guitares, harmonica... le quintet grenoblois déroule ses ballades aux accents chaleureux qui balayent le temps, dans la pure veine de la tradition musicale américaine.

Auteur, chant, guitare, guitare électrique : Samuel Chaffange ■ Basse, contrebasse : Aurélien Le Bihan ■ Chant, percussions : Cindy Ladakis ■ Batterie : Laurent Nedja ■ Claviers : David Elghali ■ Crédit photo : Clément Chaffange

## tarifs

Les tarifs sont valables pour tous les spectacles à l'exception de 3 spectacles jeune public à tarification unique.

catégorie	plein	groupe	réduit	jeune	carte	carte Coup d'pouce
1	11 €	8 €	8 €	8 €	8 €	8 €
2	15 €	12 €	10 €	8 €	10 €	8 €
3	20 €	17 €	14 €	8 €	14 €	8 €

### Réductions

Tarifs appliqués sur présentation d'un justificatif en cours de validité.

**Groupe** : groupe à partir de 10 personnes, comités d'entreprise, détenteurs des cartes Cezam et Savatou

**Réduit** : étudiants de moins de 26 ans, demandeurs d'emploi, bénéficiaires des minima sociaux

**Jeune** : moins de 18 ans

### Catégorie des spectacles

**Catégorie 1** : Garden Partie ■ African variations ■ Marthe ■ Vida ■ Cartographies de l'avenir

**Catégorie 2** : Faut pas loucher l'Kosh ■ More aura ■ Toutes les choses géniales ■ Le Discours ■ Muddy Gurdy ■ Les Diabloques ■ Mes nuits avec Patti

**Catégorie 3** : Natacha Atlas ■ Super héros ■ Féministe pour homme ■ Cyrano(s) ■ Shower power

**Tarif des spectacles « jeunes publics »**

tarif unique de 6 € par personne (valable pour les adultes et les enfants)

Komaneko ■ Comme c'est étrange ■ Les Pieds dans l'herbe ■ Les Enfants panés

## carte Faïencerie

Cette saison, achetez la carte Faïencerie et profitez d'un tarif avantageux dès le premier spectacle.

Carte Faïencerie :



Carte Faïencerie Coup d'pouce :



Carte individuelle et nominative valable pour toute la saison 21-22.

La carte coup d'pouce s'adresse aux bénéficiaires du tarif réduit.

### Une carte pour des avantages multiples

- Carte amortie dès l'achat de deux spectacles.
- Réduction importante des votre première place.
- Moins de contraintes, plus de liberté !
- Autant de spectacles que vous voulez.
- Tarif Carte garanti tout au long de la saison (pour le seul titulaire de la carte).
- Possibilité d'échanger une place pour une place d'un spectacle de la saison 21-22 au tarif équivalent ou supérieur.
- Carte en vente sur la billetterie en ligne.

Les moins de 18 ans bénéficient du tarif le plus avantageux, soit 8 € par spectacle sur l'ensemble de la programmation (sauf spectacles jeune public) ! Pas besoin de carte, un justificatif d'âge suffit.



# le mag

VILLE DE LA TRONCHE  
n° 25 | bimestriel | octobre 2020



« Le Mag »

Mise en page,  
retouche photo,  
illustration,  
création graphique,  
pictogrammes.

Réalisation du  
magasine de la ville.

DOSSIER DEMAIN SE DESSINE AUJOURD'HUI  
AGENDA D'OCTOBRE





## ACTUALITÉS

### Tous les enfants



Bien vivre le temps de l'école lorsque l'on est un enfant porteur de handicap est une nécessité. S'il existe des accompagnements prévus par l'éducation nationale pour les heures de classe et les apprentissages, quid des temps périscolaires où agitation, bruit et vie collective peuvent amplifier le stress et les difficultés d'intégration ? La Ville s'est saisie de cette question en profitant d'un dispositif porté par le pôle ressource handicap enfance jeunesse de l'Ilede (PRHEJ). Ainsi, le recrutement d'une personne dans le cadre d'un service civique est en cours. Elle aura pour mission d'intervenir auprès des enfants, des équipes périscolaires des deux groupes scolaires, mais aussi au centre de loisirs. L'objectif étant que la prise en compte des besoins spécifiques de ces enfants soit le plus possible intégrée au fonctionnement et à l'organisation.

04 76 63 33 42, éducation, jeunesse et sports

### Vélos en sécurité

Deux nouvelles minibox permettant de garer son vélo sans risque de vol ou de détérioration ont été implantées sur le parking du quai Charpenay par la Métro. Ces deux consignes de cinq places chacune, petites et faciles d'installation, complètent le parc communal de stationnement de vélos déjà équipé d'une consigne collective et de quatre métrobos.

Vous souhaitez bénéficier d'une place ? Connectez-vous sur le site [metrovélo.fr](http://metrovélo.fr) rubrique Les consignes et consultez les emplacements disponibles sur le territoire métropolitain. Le coût de location d'une place est de 49€/an. Complétez ou trop loin ? Mettez-vous sur liste d'attente ou faites la demande d'une minibox qui est installée quand le quota nécessaire est atteint, en fonction des emplacements possibles et du contexte. Vous êtes ensuite informés de sa disponibilité.

#### Nouveau

Point information Métrovélo tous les mardis de 9h30 à 13h30 place du Dr Finaly.

04 76 63 77 21, pôle technique



#### Métrovélo box 10 places

- 1- 3 quai des Allobroges, Grenoble (avant panneau La Tronche)
- 2- Carrefour des hôpitaux
- 3- Stationservice Total, avenue de Verdun
- 4- Cimetière Grand Sablon, 21 avenue du Grand Sablon

#### Consigne collective 35 places

- 5- Parking relais Grand Sablon, 4 avenue de l'Obiou

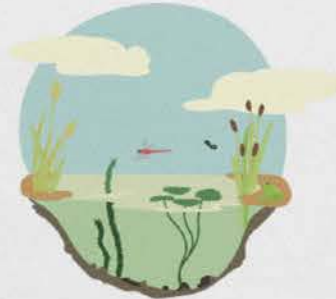
#### Minibox 5 places

- 6- Parking quai Charpenay

### Une mare de biodiversité

Avec le concours de la Ligue de protection des oiseaux (LPO) via le contrat vert bleu de Grenoble-Alpes Métropole, une mare pédagogique d'environ 30m² va être réalisée entre l'espace Doyen Gosse et le bas des tennis de la Villa des Alpes. Ce projet donnera naissance à une nouvelle biodiversité, car la raréfaction de ces points d'eau sur le territoire pose des problèmes aux espèces migratoires. Sans compter qu'un certain nombre d'espèces de la faune et de la flore ont besoin de ces habitats pour vivre : grenouilles, libellules, araignées d'eau... La mare émergera courant février et vivra par elle-même, sans aide ou apport extérieur. Et puisqu'elle est pédagogique, la LPO et la commune y organiseront des visites et animations.

04 76 63 77 21, pôle technique



### Être au plus près

C'est ce que les équipes du centre communal d'action sociale ont veillé à faire avec les personnes les plus âgées de la commune pendant cette période de fêtes très particulière. 450 personnes isolées ou en couple se sont vu remettre, à leur demande, leur colis de Noël. Dans ce contexte de pandémie, l'attention s'est portée sur la livraison à domicile. Soixante-quinze bénéficiaires ont ainsi reçu la visite d'élus, de bénévoles ou d'agents du CCAS, contre trente habituellement. Bien sûr, chacun a veillé au respect des gestes barrières. Une opération d'appels téléphoniques pour rompre l'isolement et veiller aux plus fragiles a également été entreprise auprès de plus de quatre-vingts personnes. Huit à douze habitants âgés ont aussi bénéficié, chaque mardi entre novembre et décembre, de l'événement *Téléphone-moi un conte* organisé par le service culturel. Vous souhaitez vous inscrire sur le fichier du CCAS pour bénéficier des colis et de la veille aux plus fragiles ? N'hésitez pas à vous faire connaître !

04 76 63 77 06, CCAS

### Ça se passe ici

La Ville de La Tronche, via son service état civil, a été au plus près de la réalité de la pandémie tout au long de l'année dernière compte tenu de la présence du CHU sur le territoire communal. Le nombre de décès enregistrés en 2020 est 10 % supérieur à celui de 2019, et c'est surtout à la fin du second semestre que le décalage s'est accentué, témoignant de l'impact du virus sur la population à cette période, alors qu'il était incertain au printemps. Ainsi, pour le seul mois de novembre, le service a enregistré 287 décès contre 168 en 2019. Il est à noter que nos Elphad - Ma Maison et Saint-Germain - où l'on déplore tout de même 15 décès supplémentaires par rapport à 2019, ont été plutôt épargnés contrairement à d'autres communes. Du côté des naissances, le pôle couple enfant a donné vie à 2 479 bébés, soit 247 de moins qu'en 2019.

04 76 63 77 00, état civil

#### BON À SAVOIR

Au 1<sup>er</sup> janvier 2021, 6 728 âmes résident officiellement dans la commune selon les chiffres de l'Insee, soit neuf habitants de moins que les derniers chiffres pris en considération en 2019.

#### C'EST UNE FILLE !

La première née 2021 du pôle couple/enfant du CHU Grenoble-Alpes se prénomme Inaya, est domiciliée à Grenoble et a poussé son premier cri à 08h05 vendredi 1<sup>er</sup> janvier. Bienvenue à elle et félicitations aux parents.

### Pourquoi trier et le faire bien ?

Parce que tout ce qui n'est pas trié est incinéré. Bien que les fumées soient extrêmement surveillées, elles ne sont pas sans conséquence. Et parce que nombre de matériaux se recyclent, économisant énergie et ressources naturelles. Le verre peut l'être quasiment à l'infini. Les emballages métalliques,

*Certains ont tendu l'oreille et ouvert les yeux sur l'impact qu'ont nos détritus sur l'eau, l'air, la terre.*

### Une Ville engagée

Négocier la mise en place d'une déchetterie sur le territoire communal lors de l'implantation du site Athanor sous sa forme actuelle en 1992 tout en soutenant l'installation de chaufferies dédiées au chauffage urbain qui alimentent l'hôpital ou le quartier Doyen Gosse ; lutter activement contre les dépôts sauvages en verbalisant sans état d'âme les contrevenants ; proposer un service gratuit de ramassage mensuel des encombrants. Mais aussi, inciter au compostage grâce aux sept sites collectifs existants ; opter pour l'implantation de conteneurs enterrés qui facilitent le tri et limitent la dispersion des déchets en cas de vent. Et, parce que les bonnes habitudes se prennent dès le plus jeune âge, initier au compostage et au tri dans l'enceinte des écoles et du centre de loisirs. Oui, la volonté d'encourager les bons gestes est forte à La Tronche. Bien sûr, la Ville s'appuie sur tous les dispositifs proposés par la Métro pour y parvenir.

dont l'acier et l'aluminium sont issus d'exploitations minières lointaines, peuvent être refondus. Les plastiques, dont il n'est plus utile de souligner les dégâts qu'ils causent dans la nature, doivent impérativement être récupérés et valorisés. Trier est donc un geste simple, civique et vertueux, mais encore faut-il le faire convenablement. Les poubelles vertes dédiées ne reçoivent uniquement papiers, cartons, emballages plastiques et métalliques de petite taille. Tout objet et autres déchets spécifiques et/ou toxiques doivent être amenés en déchèterie. Les textiles font l'objet d'une collecte à part.

Les erreurs de tri sont encore considérables et impactent l'ensemble de la chaîne. En 2019, sur les 30 000 tonnes de déchets collectées via les poubelles vertes à Athanor, 43% ont

fait l'objet d'un refus de tri car entachés de sacs d'ordures ménagères, de verre, mais aussi d'encombrants en tout genre : textiles, maclads, poussettes, bassines en plastique...

### Gros plan sur Athanor

Équipements en fin de vie, baisse attendue du tonnage de déchets à incinérer et augmentation du volume à recycler : le site Athanor, situé en recul de l'avenue de Verdun, va faire l'objet d'importants travaux de modernisation dans les cinq ans à venir. « Nous sommes en train d'obtenir le permis de construire sachant que c'est le centre de tri qui sera le premier concerné », explique Mathieu Claude Blin, adjoint délégué à l'urbanisme. Le nouvel équipement sera mis en service en 2023. En 2025, c'est la nouvelle usine d'incinération et de valorisation énergétique, comprenant les chaufferies du réseau de chauffage urbain, qui devrait être fonctionnelle. Ce projet d'envergure fait l'objet de beaucoup d'attentes environnementales et pédagogiques. « Construire des nouveaux équipements et destruction des anciens se succéderont sans interruption du service. Le projet du nouveau centre de tri sera présenté dans les détails aux Tronchois ce printemps.

#### EN SAVOIR PLUS :

**Projet Athanor :** rendez-vous sur le site [grenoblealpesmetropole.fr](http://grenoblealpesmetropole.fr) Rubrique grands projets/déchets

**Services Ville :** composteurs collectifs, collecte encombrants : 04 76 63 77 21, pôle technique

## EN CHIFFRES



172 M € HT

Coût estimé par la Métro pour les travaux de modernisation du site Athanor, auquel s'ajoutera le coût de la démolition des équipements actuels. 51 M€ concernent le centre de tri.

494 kg

de déchets produits par habitants en 2019 dans les 49 communes de l'agglomération, soit 8 kg de déchets générés par seconde sur le territoire métropolitain.

535 kg étaient produits par habitant en 2015. L'objectif de 414 kg par habitant est inscrit pour 2030 au Schéma directeur déchets.

900 000 €

Montant de la taxe foncière perçue annuellement par la commune de La Tronche, au titre du terrain du site Athanor, à laquelle s'ajoute une taxe déchets calculée au volume, soit 185 504 € en 2019.

30 000

tonnes de déchets ont été livrées au centre de tri d'Athanor en 2019, dont

29% de papiers,

19% de cartons,

7% d'emballages plastiques

2% d'emballages métalliques (acier, alu).

43%

de ces 30 000 tonnes ont fait l'objet d'un refus de tri à cause de déchets impropres posés dans les bacs verts.

7 composteurs collectifs gérés par des habitants volontaires existent sur la commune.

4 conteneurs enterrés ont été mis en place de la Petite Tronche à la Grande Tronche ces dernières années.



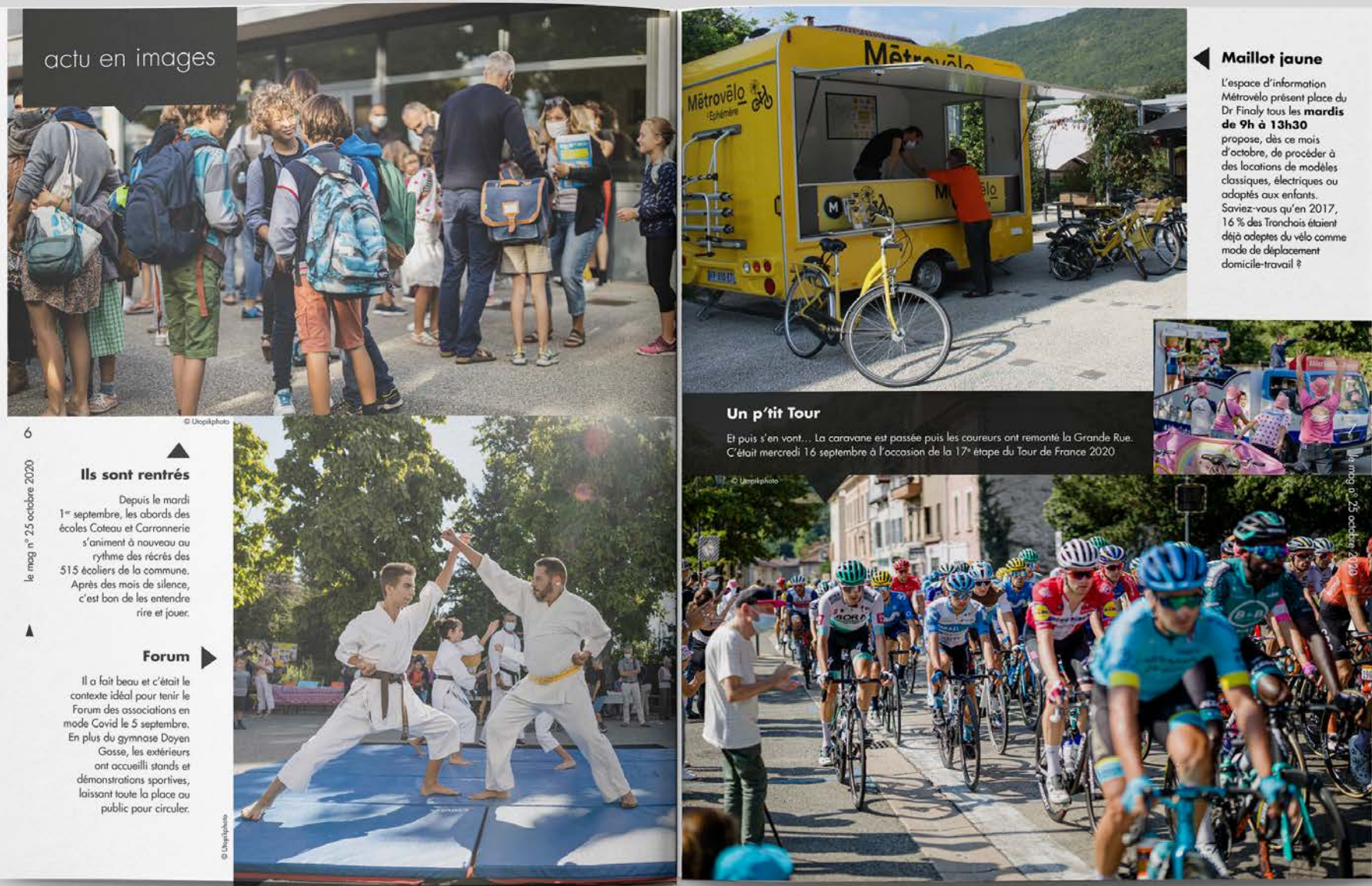


« Le présent accouche, dit-on, de l'avenir. »  
Voltaire, écrivain et philosophe français.

dossier

Demain  
se dessine  
aujourd'hui

Dans ce 21<sup>e</sup> siècle bien engagé, La Tronche, en tant que commune d'une grande métropole, s'inscrit dans la nécessaire évolution urbaine et sociétale qui est en cours. Quelle est la vision des femmes et des hommes nouvellement élus pour accompagner cette mutation ? Quelles sont les valeurs qui guideront projets et choix dans les six ans à venir ? Focus sur trois axes fondateurs.



actu en images

6

le mag n° 25 octobre 2020

Ils sont rentrés

Depuis le mardi 1<sup>er</sup> septembre, les abords des écoles Coteau et Carronnerie s'animent à nouveau au rythme des récréés des 515 écoliers de la commune. Après des mois de silence, c'est bon de les entendre rire et jouer.

Forum

Il a fait beau et c'était le contexte idéal pour tenir le Forum des associations en mode Covid le 5 septembre. En plus du gymnase Doyen Gosse, les extérieurs ont accueilli stands et démonstrations sportives, laissant toute la place au public pour circuler.

Maillot jaune

L'espace d'information Métrovélo présent place du Dr Finoly tous les mardis de 9h à 13h30 propose, dès ce mois d'octobre, de procéder à des locations de modèles classiques, électriques ou adaptés aux enfants. Saviez-vous qu'en 2017, 16 % des Tronchois étaient déjà adeptes du vélo comme mode de déplacement domicile-travail ?

Un p'tit Tour

Et puis s'en vont... La caravane est passée puis les coureurs ont remonté la Grande Rue. C'était mercredi 16 septembre à l'occasion de la 17<sup>e</sup> étape du Tour de France 2020.



Série de travaux  
réalisés chez Stantec  
pour la Commission  
Européenne et appels  
d’offres.

Mise en page,  
identité visuelle,  
logo.



«GCCA+»  
Global Climate Change  
Alliance plus Initiative.

Mise en page,  
retouche photo,  
dessins.

Visuel pour un post du  
site GCCA+.





« Méthodologie  
et organisation »

Assistance technique  
pour l'appui à la DUE  
au Sénégal.

Mise en page,  
tableaux,  
pictogrammes,  
graphiques.

Dossier de réponse  
à un appel d'offre.





SECCA

Logo

POSITIVE VERSION



POSITIVE VERSION ON TOP OF PICTURES

Always use this version with a white frame everytime it's on top of a picture or color bloc.



«SECCA»  
Sustainable Energy  
Connectivity in  
Central Asia.  
Identité visuelle.

SECCA est un projet financé par l'Union Européenne, il a pour but de promouvoir l'énergie renouvelable dans les régions d'Asie Centrale.

BLACK VERSION



NEGATIVE VERSION



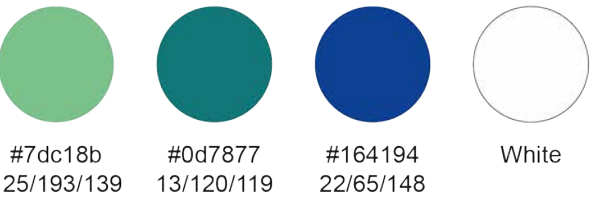
WHITE VERSION



SECCA

Colour palette  
Font

DIGITAL PALETTE



PRINT PALETTE



OPACITY GREEN COLOUR ONLY



Opacity (multiple of 10%) only of the Green colour (56/0/30/0)

SECCA

Pictograms

EU ENERGY POLICY



SECCA LIBRARY



SECCA LEARNING





SECCA

Facebook Banner



SECCA

Photos





Les travaux réalisés  
pour la société  
Gaïatrend, fabricant  
français de e-liquide.

Identité visuelle,  
création de logo,  
packaging,  
visuels de campagne,  
flyers.





« Alfaliquid original  
76/24 »

Conception graphique,  
illustration vectorielle,  
mise en page.

Supports  
de communication pour  
les nouvelles  
saveurs des gammes  
«classiques».





ALFALIQUID  
original

NOUVEAUTÉ  
Pomme Chicha

ALFALIQUID  
original

Pomme Chicha

Etonnant duo de pommes : une pomme jaune légèrement acidulée, associée à une pomme rouge plus sucrée ! Un e-liquide suscitant exaltation et gourmandise.

Taux de nicotine : **0 - 3 - 6 - 11 - 16 mg/mL**  
Notes dominantes : **Pomme jaune, pomme rouge, anis**  
PG/VG : **76/24**

Gamme Fruitée

ANANAS

Ananas

CASSIS

Cassis

CERISE

Cerise

CITRON

Citron jaune

FRAISE

Fraise

FRAISE MÛRE

Fraise, mûre

FRAMBOISE

Framboise crémeuse

FRAMBOISE #2

Framboise fraîche, mûre et acidulée

FRAMBOISE CASSIS

Framboise, groseille, cassis

FRUITS ROUGES

Fraise, framboise, mûre, myrtille

GRENADINE

Grenadine

LIMETTE

Citron vert

MANGUE

Mangue

MELOON

Melon

MÛRE

Mûre

MYRTILLE

Myrtille

NOIX DE COCO

Noix de coco

ORANGE SANGUINE

Orange sanguine

PASSION

Fruit de la passion

PÊCHE

Pêche

POIRE

Poire Williams

POMME CHICA

Pomme jaune, Pomme rouge, anis

POMME ROUGE

Pomme rouge

POMME VERTE

Pomme verte Granny

Nouveau

alfaliquid.com

Dangereux - Respecter les précautions d'emploi © Galtérend | Tous droits réservés | 2019-04 | RCS Sainghemines T1504762022

ALFALIQUID  
original

ABSINTHE SAUVAGE

Que de controverses elle aura suscité cette absinthe... interdite au 19<sup>ème</sup> siècle (elle a inspiré les poètes maudits, cf. Rimbaud, Verlaine... mais les a aussi conduits à la déchéance...) et réintroduite à la fin du 20<sup>ème</sup>. Celle d'Alfaliquid, composée de plantes soigneusement sélectionnées et cueillies en terres incultes et arides, d'où son nom absinthe sauvage, est un fameux petit délice vert... à goûter absolument...

Taux de nicotine : **0 - 3 - 6 - 11 mg/mL**  
Notes dominantes : **Absinthe, anis**  
PG/VG : **76/24**

Nouveau

Gamme Gourmande

ABSINTHE SAUVAGE

Absinthe, anis

CHOCO-NOISETTE

Chocolat, noisette

ANIS

Anis étoilé

ENERGY DRINK

Tutti Frutti, banane, ananas, fraise des bois

BARBE À PAPA

Barbe à papa

NOISETTE

Noisette grillée

BUBBLE GUM

Tutti frutti, orange

RÉGLISSE

Régilisse, anis

CAFÉ

Grain de café sucré

CAFÉ ESPRESSO

Café, espresso

CANDY BANANE

Banane, confiserie

CANDY COLA

Cola, confiserie

CANDY FRAISE

Fraise, confiserie

CANDY VIOLETTE

Violette, confiserie

CARAMEL

Caramel

alfaliquid.com

Dangereux - Respecter les précautions d'emploi © Galtérend | Tous droits réservés | 2019-04 | RCS Sainghemines T1504762022

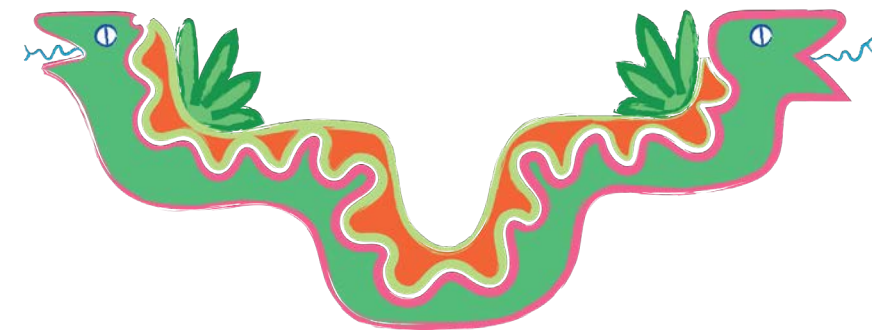
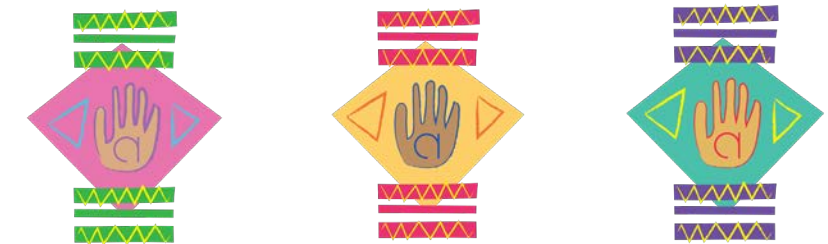
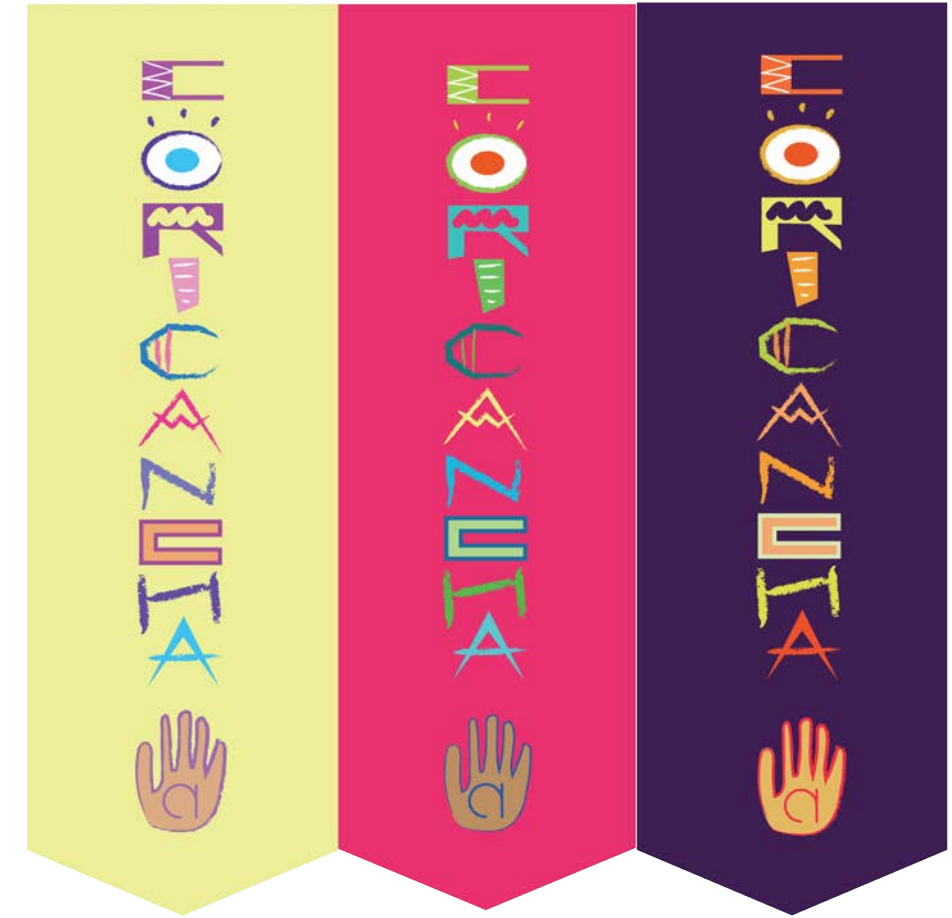


« Alfaliquid  
Instinct Gourmand »  
Conception graphique,  
réalisation de packaging,  
création de logo,  
illustration.  
E-liquides aux goûts de  
pâtisseries  
et gourmandises  
du monde.



« Alfaliquid  
Coricancha »  
Conception graphique,  
réalisation de packaging,  
création de logo,  
illustration.  
E-liquides aux goûts de  
fruits d'Amérique du  
sud : cherimoya,  
jaboticaba, pitaya.

CORICANCHA





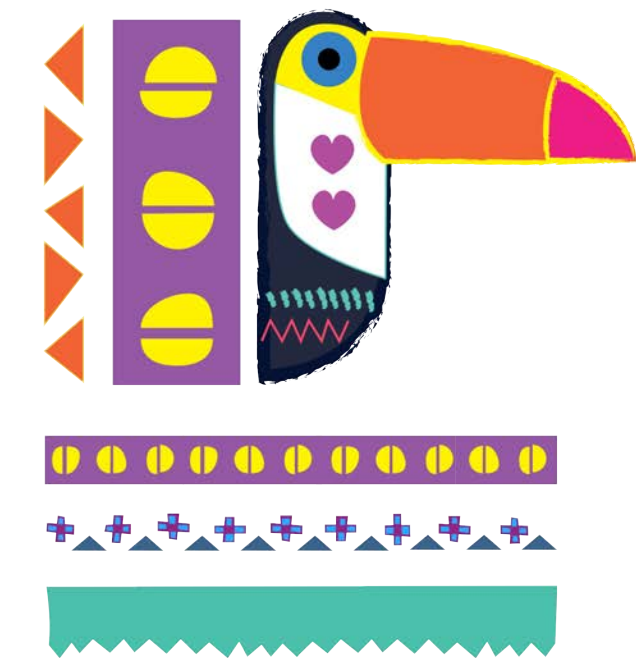
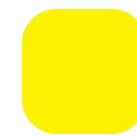
CHERIM  
MOYA

ÉLÉMENTS GRAPHIQUES



JABOT  
CABA

ÉLÉMENTS GRAPHIQUES





PITAYA

ÉLÉMENTS GRAPHIQUES



« Alfaliquid Sofifty »  
Conception graphique,  
réalisation de packaging,  
création de logo,  
illustration.

Collection de e-liquides  
fruités en PG 50%  
VG 50%  
dans un style années 50.





«Alfaliqid  
Siempre»

Conception graphique,  
réalisation de packaging,  
création de logo,  
illustration.

Collection de E-liquides  
goût tabac.



**HASTA LA LIBERACION\***

Faire des choix sans compromis. C'est l'enjeu d'une vie assumée. C'est aussi l'enjeu d'une libération du tabac.

La collection Siempre est une sélection des best-sellers Alfaliqid Original Classique en 50/50, destinée aux vapoteurs épicuriens, amateurs de véritables saveurs Classique.

12 saveurs, 5 taux de nicotine... pour vous accompagner jusqu'à la libération.

PG/VG 50/50

La nicotine contenue dans ce produit crée une forte dépendance. Son utilisation par les non-fumeurs s'est avérée nocive.

\* Jusqu'à la libération. | Dangereux - Respecter les précautions d'emploi | © Garanti | Tous droits réservés | 2019-2022 | RCS Seine-et-Marne 511 241 620 22

ORIGINAL FRANCE GARANTIE  
AFNOR Cert. 68281

alfaliqid.com

«Tous dans ma  
boutique»

Affiche,  
mise en page,  
illustration.

A l'occasion du mois  
sans tabac pour les  
actions en boutique  
avec nos commerçants  
partenaires.







«Héron»

Mise en page,  
création graphique.

Play ! Studio  
Pour la Belle Électrique.  
Programme de mai et  
juin 2016.







« Méduses »

Mise en page,  
création graphique.

Play ! Studio  
Pour la Belle Électrique.  
Programme de juin et  
juillet 2016.





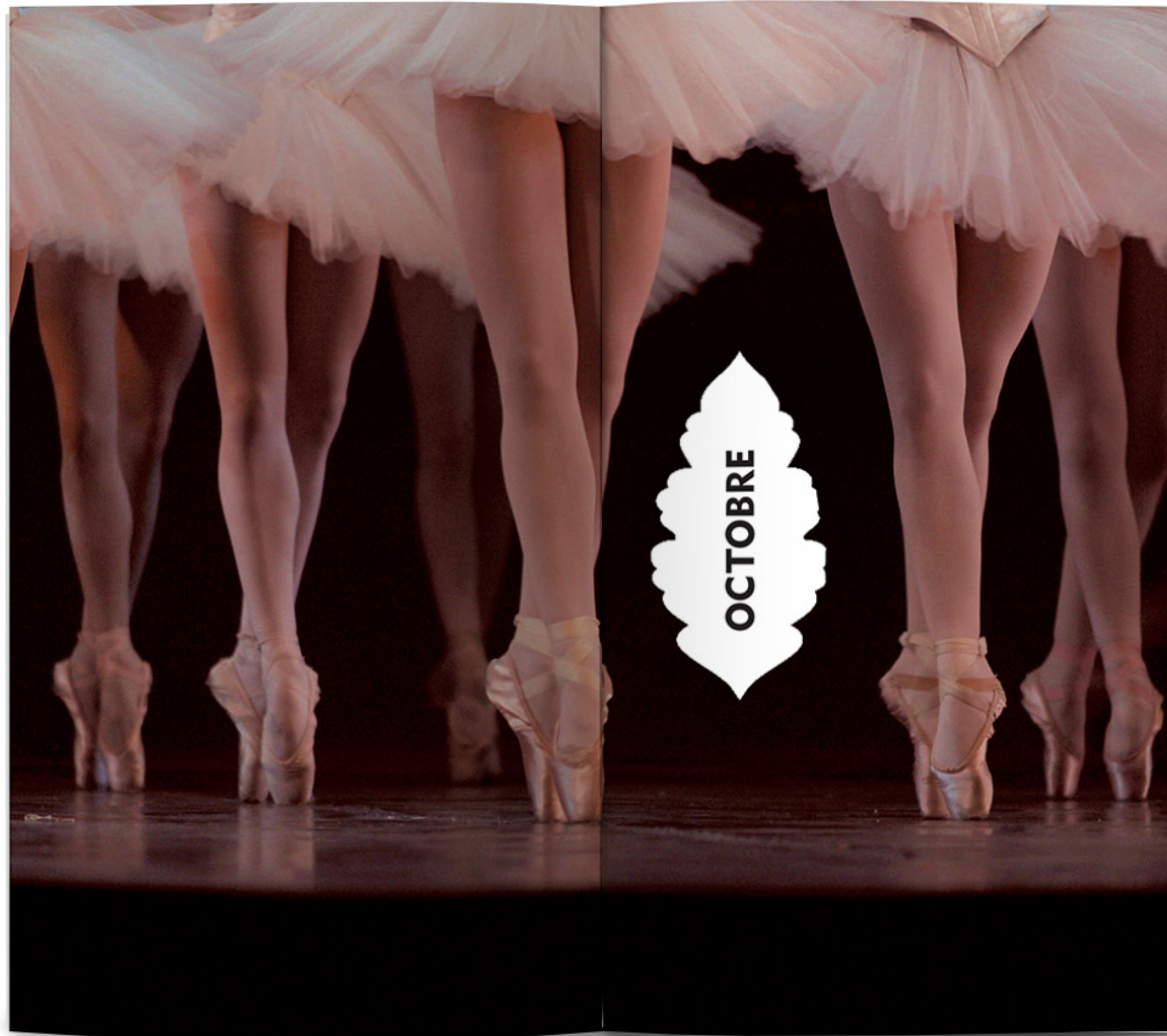
## «Corinthienne»

### Conception graphique, mise en page.

Projet réalisé dans le  
cadre de mes études  
pour l'opéra  
de Bordeaux.







BALLET

MAI

1	2	3	4	5	6	7
8	9	10	11	12	13	14
15	16	17	18	19	20	21
22	23	24	25	26	27	28
29	30	31				



GISELLE

PRODUCTION OPÉRA NATIONAL  
DE BORDEAUX :

Ballet fantastique en deux actes.  
Argument de Théophile Gautier et Jules-Henri  
Vernoy de Saint-Georges d'après Heinrich Heine.

APOTHÉOSE DU BAL-  
LET ROMANTIQUE,  
MARIANT RÊVE ET  
RÉALITÉ.

Giselle est un ballet  
fantastique contenant  
les passions contra-  
riées d'une amante  
traversant l'au-delà  
pour trouver l'amour  
éternel. Authentique  
chef-d'œuvre aux  
thèmes universels,  
c'est un drame boule-  
versant de simplicité :  
un prince mélanco-  
lique et rêveur, des  
Wilis éthérées, une  
jeune femme som-  
brant dans la folie et  
qui meurt d'amour.  
La chorégraphie  
de Charles Jude,  
aérienne et intem-  
porelle, se marie à  
merveille à la partition  
inspirée d'Adolphe  
Adam.

Créé le 28 juin 1841 à l'Académie royale de musique  
de Paris.  
Production créée à l'Opéra de Bordeaux  
le 7 janvier 1997.  
Chorégraphie : Charles Jude d'après Jean Coralli  
et Jules Perrot  
Musique : Adolphe Adam

Direction musicale, Pierre Dumoussaud Décors,  
Giulio Achilli Costumes, Philippe Binot Lumières,  
François Saint-Cyr

Ballet de l'Opéra National de Bordeaux Orchestre  
National Bordeaux Aquitaine

Grand-Théâtre  
LUN 23 MAI 20h  
MER 25 MAI 15h  
MER 25 MAI 20h

de 8 à 45 €  
Tarif 8 Durée 2h10 environ



« SSN »  
Conception graphique,  
illustration,  
mise en page.  
Pour Solution  
Santé Naturelle.





« amentz »  
Conception graphique,  
logo,  
pictogrammes,  
mise en page.  
Pour Cobam.





ILLUSTRATION

« Lina »  
Création de logo,  
illustrations.  
Pour Lina magazine.







« Un arbre dans  
Grenoble »  
Illustration d'un  
projet participatif  
pour la ville  
de Grenoble.  
Play!Studio.



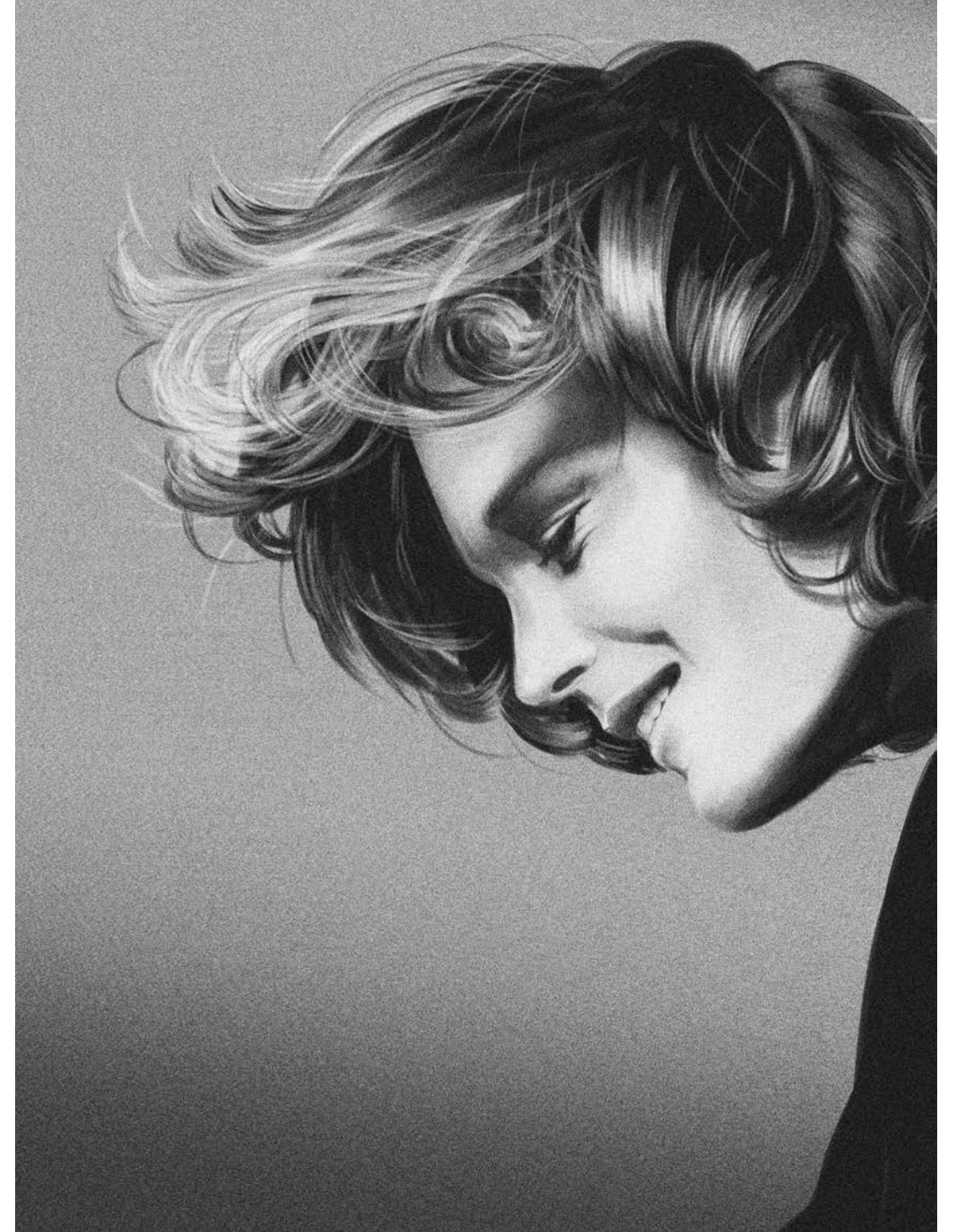
« Gravure »  
Illustration.  
Pour les invitations de  
l'inauguration du  
cabinet d'architecte  
« de Wilde ».



**«3310»**  
**Illustration**  
**étude d’après photo.**  
Projet personnel.



**«N°2»**  
**Illustration**  
**étude d’après photo.**  
Projet personnel.





«Tokyo lights»

**Illustration.**

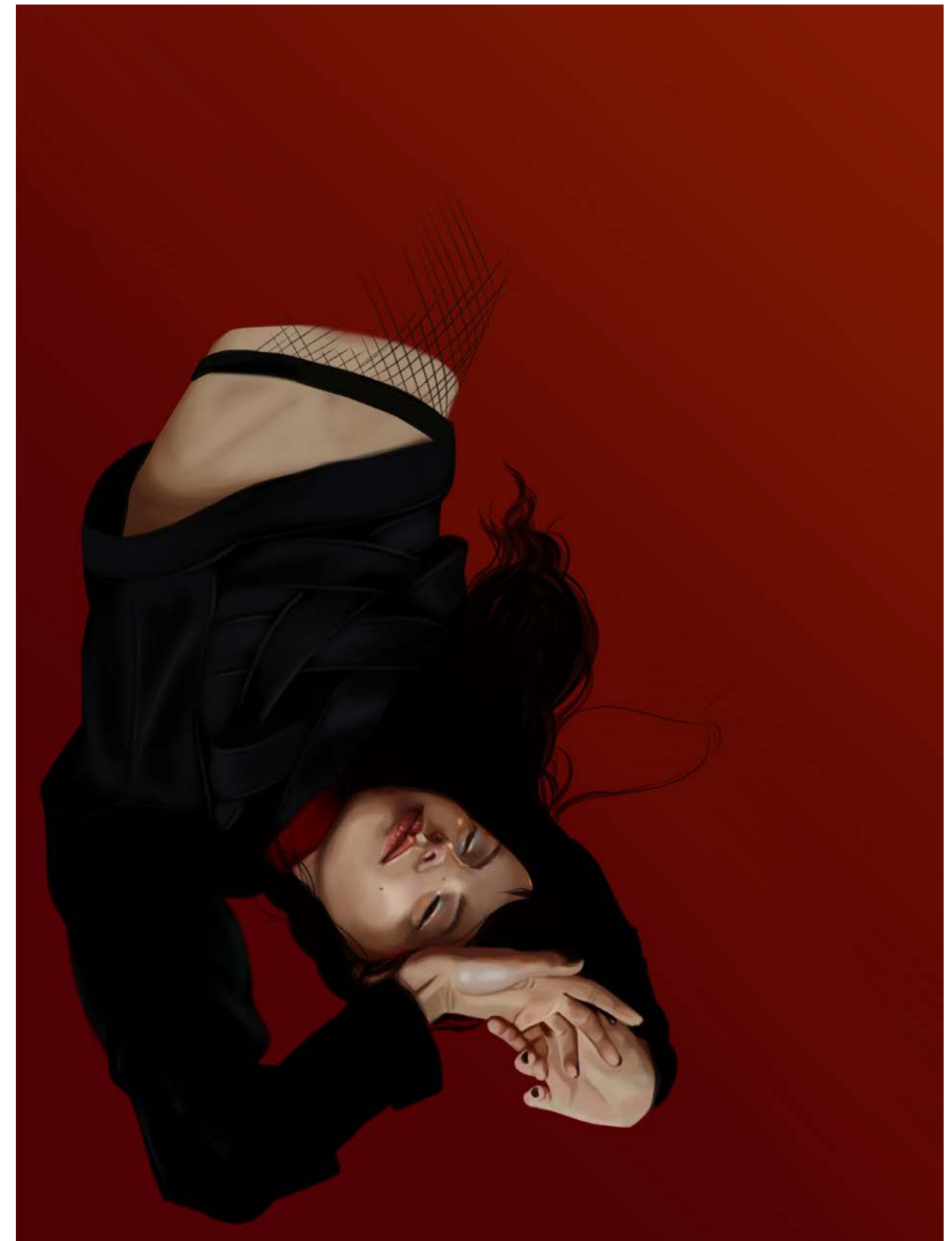
Projet personnel.



«Rouge»

**Illustration  
étude d'après photo.**

Projet personnel.







« Série »  
Croquis.

Projet personnel.



« RATT »

Illustration.

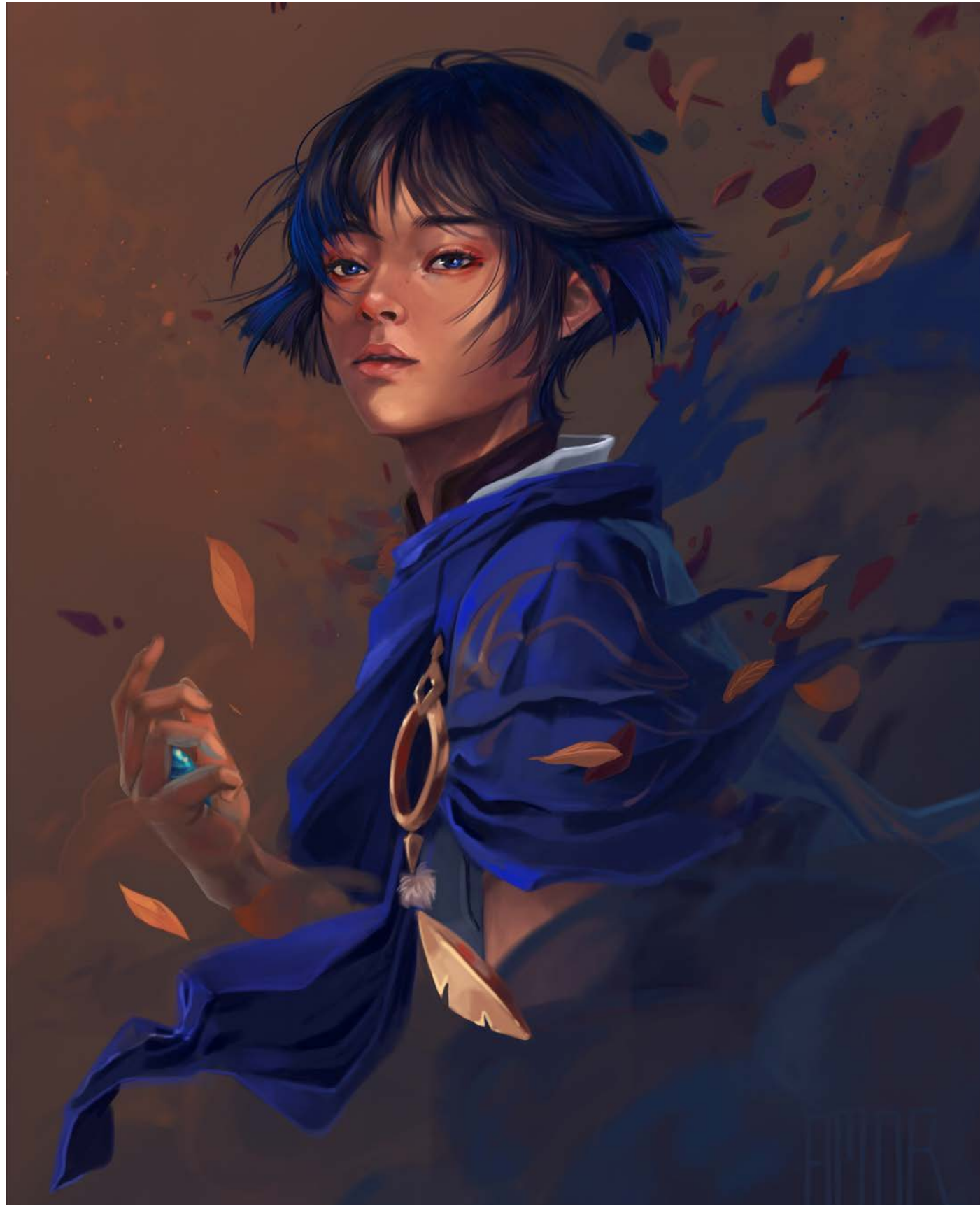
Projet personnel.





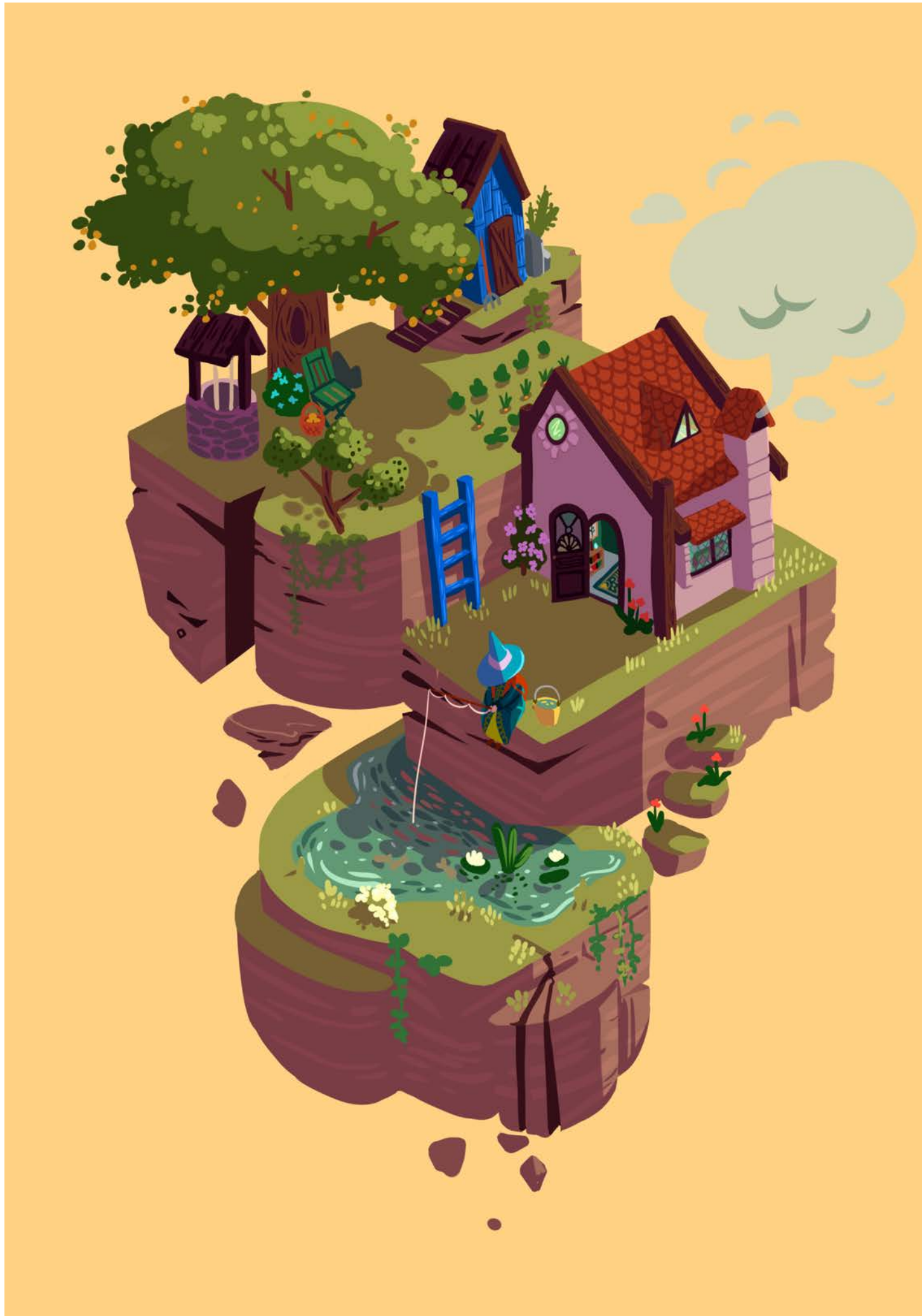
« Nomade  
et Ningguang »  
Illustrations.

Projet d'illustrations  
pour le jeu vidéo  
Genshin Impact dans  
le cadre du programme  
de créateurs  
de contenus.





« Petites Maisons »  
Illustrations.  
Projet personnel.







« L'abeille »

Illustration.

Projet personnel.

